



ការសិក្សាស្រាវជ្រាវថ្នាក់ជាតិ ស្តីពីសុខភាព និងបទពិសោធន៍ ក្នុងជីវិតរបស់ស្ត្រីក្នុងប្រទេសកម្ពុជា

សេចក្តីសង្ខេបអំពីគំហើញសំខាន់ៗ

សេចក្តីផ្តើម

នៅចន្លោះឆ្នាំ២០១៤-២០១៥ រាជរដ្ឋាភិបាលកម្ពុជា ក្រោមការគាំទ្រពីអង្គការសុខភាពពិភពលោក អង្គការ UN Women និងទីភ្នាក់ងារជាតិ និងអន្តរជាតិដទៃទៀត បានធ្វើការស្ទង់មតិថ្នាក់ជាតិស្តីពីសុខភាព និងបទពិសោធន៍ជីវិតរបស់ស្ត្រីក្នុងប្រទេសកម្ពុជា។ ការសិក្សានេះមានបំណងបង្កើតទិន្នន័យថ្នាក់ជាតិស្តីពីអត្រាប្រេវ៉ាឡង់ និងផលវិបាកនៃអំពើហិង្សាលើស្ត្រីក្នុងទម្រង់ផ្សេងៗ ដើម្បីបង្កើនការយល់ដឹងផ្តល់ព័ត៌មានសម្រាប់ការរៀបចំកម្មវិធីនិងគោលនយោបាយនិងពិនិត្យតាមដានវឌ្ឍនភាពឆ្ពោះទៅរកបំបាត់អំពើហិង្សាប្រឆាំងស្ត្រី។ បទដ្ឋាន គីរីធីសាស្ត្រសិក្សាហុប្រទេសរបស់អង្គការសុខភាពពិភពលោក (WHO) ត្រូវបានយកមកប្រើប្រាស់ដោយសារតែភាពទុកចិត្តបាន និងការគោរពតាមបទដ្ឋានក្រមសីលធម៌និងសុវត្ថិភាពអន្តរជាតិរបស់វា។

ការសិក្សានេះផ្តោតការយកចិត្តទុកដាក់លើបទពិសោធន៍របស់ស្ត្រីជាមួយអំពើហិង្សាផ្លូវកាយ ផ្លូវភេទ ផ្លូវចិត្ត និងផ្នែកសេដ្ឋកិច្ច ដែលប្រព្រឹត្តិដោយដៃគូស្និទ្ធស្នាលជាបុរស (ភាគច្រើនគឺជាប្តីបច្ចុប្បន្ន ឬអតីតប្តី) ក៏ដូចជាអំពើហិង្សាផ្លូវភេទ និងផ្លូវកាយមុនពេល និងក្រោយពេលអាយុ១៥ឆ្នាំប្រព្រឹត្តិដោយជនល្មើស(បុរសនិងស្ត្រី) ក្រៅពីដៃគូស្និទ្ធស្នាល (ក្រោយពីនេះទៅហៅ “ជនមិនមែនជាដៃគូ”)។ ការសិក្សាក៏អង្កេតផងដែរទៅលើផលវិបាកផ្នែកសុខភាពនៃអំពើហិង្សា យុទ្ធសាស្ត្រក្នុងការទប់ទល់របស់ស្ត្រី និងកត្តាដែលការពារស្ត្រីពីអំពើហិង្សានិងកត្តាដែលបង្កើនហានិភ័យរបស់ពួកគេចំពោះអំពើហិង្សាប្រព្រឹត្តិដោយដៃគូស្និទ្ធស្នាល។

វិធីសាស្ត្រស្រាវជ្រាវ

ការសិក្សាស្រាវជ្រាវតាមគ្រួសារ តាមបែបពហុវិស័យដោយផ្អែកតាមប្រជាសាស្ត្រត្រូវបានអនុវត្តលើសំណាកក្នុងលក្ខណៈតំណាងទូទាំងប្រទេសចំនួន៣៥៧៤នាក់ ក្នុងចន្លោះអាយុ១៥-៦៤ឆ្នាំក្នុងប្រទេសកម្ពុជាក្នុងឆ្នាំ២០១៥។ មន្ត្រីសម្ភាសន៍ដែលបានទទួលការបណ្តុះបណ្តាលជាអ្នកធ្វើការសិក្សាស្រាវជ្រាវដោយប្រើការសម្ភាសន៍បុគ្គលដែលជួយសម្រួលដោយកុំព្យូទ័រ (Computer-Assisted Personal Interviewing) ឬ CAPI ។

បទពិសោធន៍របស់ស្ត្រីជាមួយអំពើហិង្សាប្រព្រឹត្តិដោយដៃគូស្និទ្ធស្នាល និងជនមិនមែនដៃគូត្រូវបានវាស់វែងដោយការសួរសំណួរអំពីអាកប្បកិរិយាជាក់លាក់ (សូមមើលប្រអប់ទី១ សម្រាប់ទង្វើដែលត្រូវបានប្រើប្រាស់ដើម្បីកំណត់អំពើហិង្សាផ្លូវកាយ ឬផ្លូវភេទ ប្រព្រឹត្តិដោយដៃគូ)។ នៅក្នុងពេលសម្ភាសន៍ ៨០% នៃអ្នក តបសម្ភាសន៍គឺ “ធ្លាប់មានដៃគូ” (ត្រូវបានកំណត់និយមន័យថាជាអ្នកធ្លាប់បានរៀបការ ធ្លាប់រស់នៅជាមួយដៃគូ ធ្លាប់មានទំនាក់ទំនងជាការណាត់ជួបគ្នា)។

គំហើញសំខាន់ៗ>

អត្រាប្រេវ៉ាឡង់នៃអំពើហិង្សាប្រព្រឹត្តិដោយដៃគូស្និទ្ធស្នាល

២១% នៃស្ត្រីធ្លាប់មានដៃគូអាយុចន្លោះ១៥-៦៤ឆ្នាំបានរាយការណ៍ថាធ្លាប់មានបទពិសោធន៍ជួបអំពើហិង្សាផ្លូវកាយ និង/ឬផ្លូវភេទប្រព្រឹត្តិដោយដៃគូស្និទ្ធស្នាលក្នុងមួយជីវិតរបស់ខ្លួនហើយ **៨%** ធ្លាប់ជួបក្នុងរយៈពេល១២ខែកន្លងមក។

៣/៤ នៃស្ត្រីដែលធ្លាប់មានបទពិសោធន៍ជួបអំពើហិង្សាផ្លូវកាយ និង/ឬផ្លូវភេទបានរាយការណ៍ថាធ្លាប់ជួបអំពើហិង្សាក្នុងទម្រង់ ធ្ងន់ធ្ងរ។

និយមន័យប្រតិបត្តិការនៃពាក្យអំពើហិង្សាផ្លូវកាយ និង/ឬ ផ្លូវភេទ

អំពើហិង្សាផ្លូវកាយមានន័យថាស្ត្រីត្រូវបាន ៖ ទះកំផ្លៀង ឬត្រូវបានគប់ ច្រាន ឬប្រញេញ ត្រូវបានវាយនឹងកណ្តាប់ដៃ ឬវត្ថុអ្វីមួយដែលអាចធ្វើឲ្យនាងឈឺ ត្រូវបានដាក់ អូស វាយដំ ច្របាច់កឬដុត ត្រូវបានគម្រាមដោយអាវុធ ឬត្រូវបានគេប្រើអាវុធជាក់ស្តែងប្រឆាំងនឹងនាង។ អំពើហិង្សាផ្លូវភេទមានន័យថាស្ត្រីត្រូវបានបង្ខំឲ្យរួមភេទ ស្ត្រីត្រូវរួមភេទដោយសារតែនាងខ្លាចនូវអ្វីដែលដៃគូនាងអាចនឹងធ្វើ ស្ត្រីធ្លាប់ត្រូវបានបង្ខំឲ្យធ្វើអ្វីម្យ៉ាងដែលមានលក្ខណៈផ្លូវភេទដែលនាងយល់ថាមានលក្ខណៈបន្ទាបបន្ថោក ឬធ្វើឱ្យអម៉ាស់។

ចំពោះអំពើហិង្សាប្រព្រឹត្តិដោយដៃគូស្និទ្ធស្នាលគ្រប់ទម្រង់ទាំងអស់ ស្ត្រីច្រើនតែរងនូវទង្វើហិង្សាម្តងហើយម្តងទៀតជាជាន់កើតឡើងតែមួយលើករួចចប់។

៣៦% នៃស្ត្រីធ្លាប់មានដៃគូបានរាយការណ៍ថាខ្លួនធ្លាប់មានបទពិសោធន៍ជួបអំពើហិង្សាយ៉ាងហោចណាស់មួយប្រភេទ ក្នុងចំណោមអំពើហិង្សាផ្លូវកាយ ផ្លូវភេទ និង/ឬ អាកប្បកិរិយា ប្រព្រឹត្តិដោយដៃគូក្នុងជីវិតរបស់ខ្លួន ហើយ **២០%** ធ្លាប់ជួបនៅក្នុងរយៈពេល ១២ខែមុនការសម្ភាស។

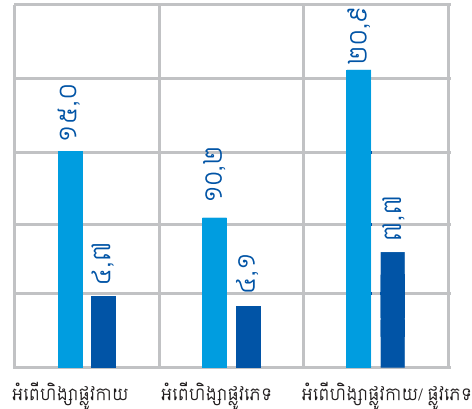
* ត្រូវបានដាស់ដោយកណ្តាប់ដៃ ឬដោយអ្វីម្យ៉ាងដែលអាចធ្វើឲ្យគាត់ឈឺ ត្រូវបានដាក់ អូស ឬវាយដំវិក ឬដុតដោយចេតនា ឬរងការគម្រាមថានឹងប្រើប្រាស់ ឬដាក់ស្តែងបានប្រើប្រាស់អាវុធប្រឆាំងនឹងគាត់។

ការសិក្សាស្រាវជ្រាវថ្នាក់ជាតិស្តីពីសុខភាព និងបទពិសោធក្នុងជីវិតរបស់ស្ត្រីក្នុងប្រទេសកម្ពុជា សេចក្តីសង្ខេបអំពីគំហើញសំខាន់ៗ

> គំហើញសំខាន់ៗ

ភាគរយនៃស្ត្រីធ្លាប់មានផែត្តអាយុ ១៥-៦៤ឆ្នាំដែលបានរាយការណ៍អំពីអំពើហិង្សាប្រភេទផ្សេងៗដែលប្រព្រឹត្តិដោយដៃគូស្និទ្ធស្នាល ចែកទៅតាមអំឡុងរយៈពេល

■ រយៈពេលក្នុងជីវិត
■ រយៈពេល ១២ ខែ



អត្រាប្រេក់ឡង់នៃអំពើហិង្សាប្រព្រឹត្តិដោយជនមិនមែនជាដៃគូ

១៤% នៃស្ត្រីអាយុ ១៥-៦៤ឆ្នាំបានរាយការណ៍ថាធ្លាប់ជួបអំពើហិង្សាផ្លូវកាយប្រព្រឹត្តិដោយជនណាម្នាក់ក្រៅពីដៃគូស្និទ្ធស្នាលចាប់តាំងពីអាយុ១៥ឆ្នាំមក។ **៤%** បានរាយការណ៍ថាធ្លាប់ជួបអំពើហិង្សាផ្លូវភេទប្រព្រឹត្តិដោយជនមិនមែនជាដៃគូហើយ២% បានរាយការណ៍ថាធ្លាប់មានបទពិសោធជួបការរំលោភបំពានផ្លូវភេទកាលពីកុមារភាព (មុនអាយុ១៥ឆ្នាំ)។

តាមធម្មតាជនរងគ្រោះស្គាល់ជនល្មើសនៃអំពើហិង្សាប្រព្រឹត្តិដោយជនមិនមែនជាដៃគូដោយជនល្មើសក្នុងករណីភាគច្រើននៃអំពើហិង្សាផ្លូវកាយប្រព្រឹត្តិដោយជនមិនមែនជាដៃគូនោះគឺឪពុក ម្តាយ បងប្អូនបង្កើត និងមិត្តភក្តិ ឬអ្នកស្គាល់គ្នា ឯជនល្មើសក្នុងករណីភាគច្រើននៃអំពើហិង្សាផ្លូវភេទប្រព្រឹត្តិដោយជនមិនមែនជាដៃគូគឺជនមិនស្គាល់ មិត្តភក្តិ ឬអ្នកស្គាល់គ្នាព្រមទាំងសមាជិកដទៃទៀតក្នុងគ្រួសារ។

បួសស្នាមបង្កឡើងដោយដៃគូស្និទ្ធស្នាល

២៥% នៃស្ត្រីដែលបានរាយការណ៍ថាធ្លាប់ទទួលរងអំពើហិង្សាផ្លូវកាយ និង/ឬផ្លូវភេទប្រព្រឹត្តិដោយដៃគូស្និទ្ធស្នាលធ្លាប់រងរបួសយ៉ាងហោចណាស់ម្តងនៅក្នុងជីវិតដែលបង្កឡើងដោយអំពើហិង្សាពីដៃគូខ្លួន។

៩០% នៃស្ត្រីដែលបានរាយការណ៍ថាធ្លាប់រងរបួសដោយសារដៃគូស្និទ្ធស្នាល បានរាយការណ៍ថាពួកគេរងរបួសធ្ងន់ធ្ងរគ្រប់គ្រាន់ដែលធ្វើឲ្យគេត្រូវការថែទាំសុខភាព។ ប៉ុន្តែ មានតែប្រហែលពាក់កណ្តាលប៉ុណ្ណោះ ដែលធ្លាប់ស្វែងរកការថែទាំសុខភាព។

ផលប៉ះពាល់នៃអំពើហិង្សាប្រព្រឹត្តិដោយដៃគូស្និទ្ធស្នាលមកលើសុខភាពរបស់ស្ត្រី កូនៗ និងលទ្ធភាពបង្កកំណើតរបស់ពួកគេ

ស្ត្រីដែលធ្លាប់ទទួលរងអំពើហិង្សាផ្លូវកាយ និង/ឬផ្លូវភេទប្រព្រឹត្តិដោយដៃគូច្រើនតែងរាយការណ៍ថាមានបញ្ហាសុខភាពនាពេលបច្ចុប្បន្នក្នុងកម្រិតគួរឱ្យកត់សម្គាល់ មានបញ្ហាសម្ពាធផ្លូវចិត្តកម្រិតខ្ពស់ និងមានគំនិតចង់សម្លាប់ខ្លួន ព្រមទាំងបានប៉ុនប៉ងចង់សម្លាប់ខ្លួនបើប្រៀបធៀបជាមួយស្ត្រីដែលមិនធ្លាប់មានបទពិសោធជួបអំពើហិង្សាប្រព្រឹត្តិដោយដៃគូ។

ស្ត្រីដែលស្ថិតក្នុងទំនាក់ទំនងហិង្សា ក៏ច្រើនតែបានរាយការណ៍ថាកូនៗរបស់ពួកគេ (អាយុចន្លោះ ៦-១២ ឆ្នាំ) មានបញ្ហាខាងផ្លូវចិត្ត ឬអាកប្បកិរិយា/ឥរិយាបថ និងមានការរំលោភក្នុងការរៀនសូត្រផងដែរ។

ស្ត្រីដែលមានបទពិសោធជួបអំពើហិង្សាដោយដៃគូស្និទ្ធស្នាលផ្លូវកាយ និង/ឬផ្លូវភេទ ច្រើនតែមានការរំលោភកូន ករណីរំលោភកូនឬការមានផ្ទៃពោះដោយមិនបានព្រាងទុកក្នុងកម្រិតគួរឲ្យកត់សម្គាល់។

មួយភាគបីនៃស្ត្រីធ្លាប់មានផែត្តដែលមានបទពិសោធជួបអំពើហិង្សាដោយដៃគូស្និទ្ធស្នាល បានរាយការណ៍ថាពួកគេធ្លាប់ខកខានមិនបានទៅធ្វើការកកម្រៃយ៉ាងហោចណាស់មួយថ្ងៃក្នុងរយៈពេល១២ខែចុងក្រោយដោយសារតែបទពិសោធនៃអំពើហិង្សាដែលខ្លួនបានជួប។

ការស្វែងរកជំនួយ និងយុទ្ធសាស្ត្រទប់ទល់របស់ស្ត្រីដែលមានបទពិសោធជួបអំពើហិង្សាប្រព្រឹត្តិដោយដៃគូស្និទ្ធស្នាល

ស្ទើរតែពាក់កណ្តាលនៃអ្នក តបសម្ភាសន៍ទាំងអស់ដែលបានរាយការណ៍ថាធ្លាប់មានបទពិសោធជួបអំពើហិង្សាដោយដៃគូស្និទ្ធស្នាល ផ្លូវកាយនិង/ឬផ្លូវភេទ មិនធ្លាប់ប្រាប់នរណាម្នាក់អំពីអំពើហិង្សានេះពីមុនមកទេ។ ស្ត្រីដែលបាននិយាយប្រាប់អ្នកដទៃភាគច្រើនគេប្រាប់ទៅសាច់ញាតិ និងអ្នកជិតខាង។

ក្នុងចំណោមស្ត្រីដែលមានបទពិសោធជួបអំពើហិង្សាផ្លូវកាយនិង/ឬផ្លូវភេទប្រព្រឹត្តិដោយដៃគូស្និទ្ធស្នាល មានតែ **២៤%** ប៉ុណ្ណោះដែលធ្លាប់បានទៅរកជំនួយពីសេវាផ្លូវការ។ សម្រាប់អ្នកដែលធ្លាប់ទៅរកជំនួយភាគច្រើនពួកគេទៅរកអ្នកជួយផ្ទាល់ ឬមន្ត្រីនគរបាលឲ្យជួយ។

ការសិក្សាបានបង្ហាញថាអំពើហិង្សាលើស្ត្រី គឺជាបញ្ហាមួយដែលមានភាពសាយភាយនៅក្នុងប្រទេសកម្ពុជា ហើយនេះគឺជាកង្វល់ដ៏ធំមួយដល់ផ្នែកសុខភាពសាធារណៈ។ ដើម្បីទប់ស្កាត់ និងឆ្លើយតបចំពោះអំពើហិង្សាលើស្ត្រី ការសិក្សាបានផ្តល់អនុសាសន៍ឲ្យផ្តោតការយកចិត្តទុកដាក់កាន់តែច្រើនថែមទៀតលើការលើកកម្ពស់សមភាពយេនឌ័រ និងការផ្តល់ភាពអង់អាចដល់ស្ត្រី ជំនះលើនិយាមសង្គមទាក់ទងនឹងភាពដែលអាចទទួលយកបាននៃអំពើហិង្សា ពង្រឹងតួនាទីរបស់វិស័យសុខាភិបាល និងយុត្តិធម៌ និងលើកកម្ពស់វិធីរស់នៅបែបអហិង្សា ព្រមទាំងយុទ្ធសាស្ត្រជាច្រើនទៀត។

០២
០៣
០២២
២០